



GWARANCJA

1. Gwarancja na sprawne działanie urządzenia udzielana jest na okres **12 miesięcy** od daty zakupu. Gwarancja nie obejmuje części eksploatacyjnych podlegających normalnemu zużyciu np. lampki, bezpieczniki, uchwyty spawalnicze i ich części.
2. Producent zapewnia bezpłatną naprawę, w przypadku wystąpienia w okresie gwarancyjnym, wad fabrycznych.
3. Producent zapewnia rozpatrzenie reklamacji i podjęcie naprawy w ciągu 14 dni od daty dostarczenia do serwisu. Czas naprawy nie może przekroczyć 30 dni.
4. Nabywca traci wszelkie prawa gwarancyjne w przypadku stwierdzenia samowolnych napraw, zmian konstrukcyjnych, oraz niewłaściwego użytkownika lub niezgodnej z przepisami instalacji.
5. Wszelkie uszkodzenia powstałe wskutek niewłaściwego transportu lub przechowywania urządzenia, jego niewłaściwej obsługi i konserwacji oraz innych przyczyn nie spowodowanych przez producenta - mogą być usunięte wyłącznie na koszt Użytkownika.
6. Jeżeli w/w przyczyny spowodowały trwałe zmiany jakościowe urządzenia - udzielona gwarancja traci ważność.
7. Naprawa urządzenia wykonana w okresie gwarancyjnym przez osoby nieuprawnione przez producenta, unieważnia gwarancję.
8. Gwarancja nie obejmuje strat bezpośrednich i pośrednich spowodowanych wadami urządzenia.
9. **Karta gwarancyjna jest nieważna bez daty, pieczęci i podpisów, jak również z poprawkami i skreśleniami dokonanymi przez osoby nieupoważnione.**
10. W sprawach nieuregulowanych niniejszymi Warunkami Gwarancji, mają zastosowanie przepisy Kodeksu Cywilnego.

Data zakupu:.....

Numer fabryczny urządzenia:.....

Pieczęć i podpis sprzedawcy:.....

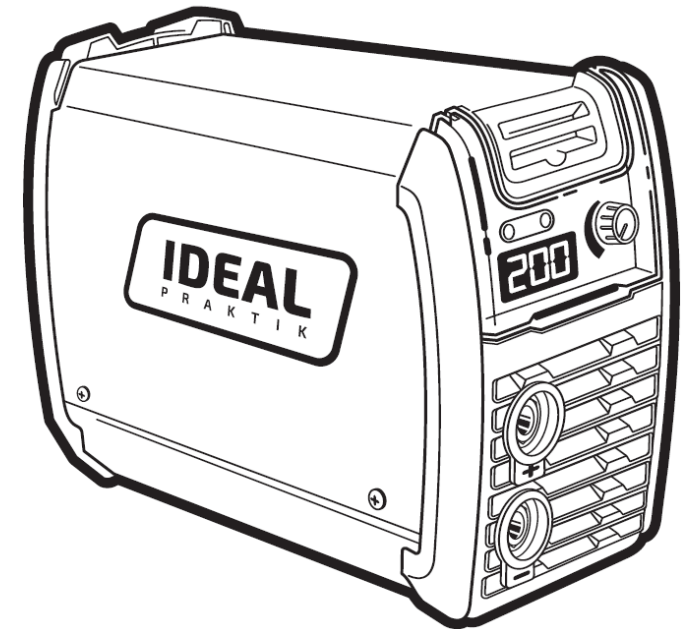
ADNOTACJE SERWISU

Data zgłoszenia	Data wydania	Wykonane czynności	Potwierdzenie serwisu

INSTRUKCJA OBSŁUGI



IDEAL PRAKTIK 205 DIGITAL



UWAGA:
Przed rozpoczęciem użytkowania urządzenia przeczytaj uważnie instrukcję obsługi.

OBJAŚNIENIA ZNAKÓW OSTRZEGAWCZYCH, NAKAZU I ZAKAZU.



NIEBEZPIECZEŃSTWO SZOKU ELEKTRYCZNEGO



ZAKAZ NOSZENIA PRZEDMIOTÓW METALOWYCH, ZEGARKÓW I KART MAGNETYCZNYCH



NIEBEZPIECZEŃSTWO OPARÓW SPAWALNICZYCH



NIEBEZPIECZEŃSTWO WYBUCHU



NAKAZ NOSZENIA ODZIEŻY OCHRONNEJ



ZAKAZ UŻYWANIA OSOBOM NIEAUTORYZOWANYM



NAKAZ NOSZENIA RĘKAWIC OCHRONNYCH



NIEBEZPIECZEŃSTWO PROMIENIOWANIA NADFIOLETOWEGO PODCZAS SPAWANIA



Symbol, który oznacza sortowanie odpadów aparatury elektrycznej i elektronicznej. Zabrania się likwidowania aparatury jako mieszanych odpadów miejskich stałych, obowiązkiem użytkownika jest skierowanie się do autoryzowanych ośrodków NIE-gromadzących odpady



BEZPIECZEŃSTWO POŻARU



NIEBEZPIECZEŃSTWO OPARZEŃ



ZAGROŻENIE PROMIENIOWANIEM NIEJONIZUJĄCYM



OGÓLNE NIEBEZPIECZEŃSTWO



NAKAZ NOSZENIA OKULARÓW OCHRONNYCH



ZAKAZ DOSTĘPU OSOBOM NIEUPOWAŻNIONYM



NAKAZ UŻYWANIA MASKI OCHRONNEJ



ZABRONIONE JEST UŻYWANIE SPAWARKI OSOBOM STOSUJĄCYM URZĄDZENIA ELEKTRYCZNE I ELEKTRONICZNE WSPOMAGAJĄCE FUNKCJE ŻYCIOWE



ZAKAZ UŻYWANIA URZĄDZENIA OSOBOM STOSUJĄCYM PROTEZY METALOWE

INSTRUKCJA OBSŁUGI



UWAGA: PRZED ROZPOCZĘCIEM SPAWANIA NALEŻY UWAŻNIE PRZECZYTAĆ INSTRUKCJĘ OBSŁUGI!

SPAWARKI ŁUKOWE DO ELEKTROD OTULONYCH (MMA) PRZEZNACZONE DO UŻYTKU NIE PROFESJONALNEGO.

Uwaga: W poniższym tekście został zastosowany termin "spawarka".

1. OGÓLNE BEZPIECZEŃSTWO PODCZAS SPAWANIA ŁUKOWEGO

Operator powinien być odpowiednio przeszkolony w zakresie bezpiecznego używania spawarki, jak również poinformowany o zagrożeniach związanych z procesami spawania łukowego, odpowiednich środkach ochronnych oraz procedurach awaryjnych. (Odwołaj się również do normy "EN 60974-9: Sprzęt do spawania łukowego. Część 9: Instalacja i użytkowanie").



- Unikać bezpośrednich kontaktów z obwodem spawania; w niektórych okolicznościach napięcie jałowe wytwarzane przez generator może być niebezpieczne.
- Podłączanie przewodów spawalniczych, operacje mające na celu kontrolę oraz naprawa powinny być wykonane po wyłączeniu spawarki i odłączeniu zasilania urządzenia.
- Przed wymianą zużytych elementów uchwytu spawalniczego należy wyłączyć spawarkę i odłączyć zasilanie.
- Wykonać instalację elektryczną zgodnie z obowiązującymi normami oraz przepisami bezpieczeństwa i higieny pracy.
- Spawarkę należy podłączyć wyłącznie do układu zasilania wyposażonego w uziemiony przewód neutralny.
- Upewnić się, że wtyczka zasilania jest prawidłowo podłączona do uziemienia ochronnego.
- Nie używać spawarki w środowisku wilgotnym lub mokrym lub też podczas padającego deszczu.
- Nie używać kabli z uszkodzoną izolacją lub poluzowanymi połączeniami.



- Nie spawać pojemników, kontenerów lub przewodów rurowych, które zawierają lub zawierały ciekłe lub gazowe substancje łatwopalne.
- Nie stosować rozpuszczalników chlorowanych do materiałów czystych i nie przechowywać w ich pobliżu.
- Nie spawać zbiorników pod ciśnieniem.
- Usunąć z obszaru pracy wszelkie substancje łatwopalne (np. drewno, papier, szmaty, itp.).
- Upewnić się, czy w pobliżu łuku jest odpowiednia wentylacja powietrza lub czy znajdują się odpowiednie środki służące do usuwania oparów spawalniczych; należy systematycznie sprawdzać, aby ocenić granice działania oparów spawalniczych w zależności od ich składu, stężenia i czasu trwania samego procesu spawania.
- Przechowywać butlę z dala od źródeł ciepła i chronić przed bezpośrednim działaniem promieniowania słonecznych (jeżeli używana).

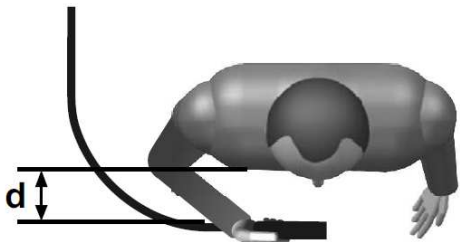


- Zastosować odpowiednią izolację elektryczną pomiędzy elektrodą, obrabianym przedmiotem i ewentualnymi uziemionymi częściami metalowymi, które znajdują się w pobliżu (są dostępne).
W tym celu należy nosić rękawice ochronne, obuwie ochronne, nakrycia głowy i odzież ochronną oraz stosować pomosty lub chodniki izolacyjne.
- Należy zawsze chronić oczy za pomocą odpowiednich szkieł przyciemnianych z filtrem UV, zamontowanych na maskach lub przyłbicach spawalniczych.
Nosić odpowiednią ognioodporną odzież ochronną, unikając narażenia na działanie promieniowania nadfioletowego i podczerwonego, wytwarzanego przez łuk; rozszerzyć zabezpieczenie na inne osoby znajdujące się w pobliżu łuku za pomocą osłon lub zasłon nie odbijających.



- Przepływający prąd spawania powoduje powstawanie pól elektromagnetycznych (EMF) zlokalizowanych w pobliżu obwodu spawania. Pola elektromagnetyczne mogą nakładać się na funkcjonowanie aparatury medycznej (np. rozruszniki serca, aparaty tlenowe, protezy metalowe, itp.).
Należy zastosować odpowiednie środki ochronne w stosunku do osób stosujących te urządzenia. Na przykład zakaz dostępu do strefy, w której używana jest spawarka.
- Niniejsza spawarka spełnia wymagania standardu technicznego produktu przeznaczonego do użytku wyłącznie w pomieszczeniach przemysłowych i w celach profesjonalnych. Nie jest gwarantowana zgodność z podstawowymi wymogami dotyczącymi ekspozycji człowieka na pola elektromagnetyczne w otoczeniu domowym.
- Operator musi stosować się do następujących zaleceń, umożliwiających zredukowanie ekspozycji na pola elektromagnetyczne:
 - Przymocuj dwa przewody spawalnicze możliwie jak najbliżej siebie.
 - Zwracaj uwagę, aby głowa i tułów znajdowały się możliwie najdalej od obwodu spawania.

- Nie owijaj nigdy przewodów spawalniczych wokół ciała.
- Nie spawaj podczas przebywania w zasięgu obwodu spawania. Zwracaj uwagę, aby oba przewody znajdowały się z tej samej strony ciała.
- Podłącz przewód powrotny prądu spawania do spawanego przedmiotu, najbliżej jak tylko jest to możliwe do spawanego złącza.
- Nie spawaj w pobliżu spawarki, nie siadaj lub nie opieraj się o nią podczas wykonywania tej operacji, (minimalna odległość: 20cm).
- Nie pozostawiaj przedmiotów ferromagnetycznych w pobliżu obwodu spawania.
- Minimalna odległość d=20cm



Aparatura klasy A:

Niniejsza spawarka spełnia wymagania standardu technicznego produktu przeznaczonego do użytku wyłącznie w pomieszczeniach przemysłowych i w celach profesjonalnych. Nie jest gwarantowana zgodność z wymogami dotyczącymi pola elektromagnetycznego w budynkach domowych oraz w tych, które są podłączone bezpośrednio do sieci zasilającej niskim napięciem (budynki przeznaczone do użytku domowego).



DODATKOWE ŚRODKI OSTROŻNOŚCI

OPERACJE SPAWANIA:

- W otoczeniu o zwiększonym zagrożeniu szoku elektrycznego;
- W miejscach graniczących;
- W obecności materiałów łatwopalnych lub wybuchowych.

NALEŻY zapobiegawczo poddawać ocenie "Odpowiedzialnego fachowca" i wykonywać zawsze w obecności innych osób przeszkolonych do interwencji w przypadku awarii.

MUSZA być stosowane techniczne środki zabezpieczające opisane w punktach 7.10; A.8; A.10 normy „EN 60974-9: Sprzęt do spawania łukowego. Część 9: Instalacja i użytkowanie”.

- **ZABRANIA SIĘ** spawania operatorom znajdującym się nad podłożem, z wyjątkiem ewentualnych przypadków zastosowania platform bezpieczeństwa.
- **NAPIĘCIE POMIĘDZY UCHWYTAMI ELEKTROD LUB UCHWYTAMI SPAWALNICZYMI:** podczas pracy z większą ilością spawarek na jednym przedmiocie lub na kilku przedmiotach połączonych elektrycznie może powstawać niebezpieczna suma napięć jałowych pomiędzy dwoma różnymi uchwytami elektrody lub uchwytami spawalniczymi, o wartości mogącej osiągać podwójną wartość graniczną dopuszczalną.

Doświadczony koordynator musi wykonać pomiary z zastosowaniem odpowiednich środków, aby określić czy istnieje zagrożenie i czy mogą zostać zastosowane odpowiednie środki ochrony, jak podano w punkcie 7.9 normy „EN 60974-9: Sprzęt do spawania łukowego. Część 9: Instalacja i użytkowanie”.



POZOSTAŁE ZAGROŻENIA

- **NIEWŁAŚCIWE UŻYWANIE:** używanie spawarki do jakiegokolwiek obróbki odmiennie od przewidzianej jest niebezpieczne (np. rozmrażanie przewodów rurowych instalacji wodnej).

2. WPROWADZENIE I OGÓLNY OPIS

Spawarka jest źródłem prądu przeznaczonym do spawania łukowego, a szczególnie do spawania metodą MMA prądem stałym. Parametry systemu regulacji (INWERTOR), takie jak wysoka prędkość i precyzja regulacji, nadają spawarce doskonałe właściwości podczas spawania elektrodami otulonymi (rutylowe, kwaśne, zasadowe). Regulacja za pomocą systemu "inwertor" znajdującego się na wejściu linii zasilania (pierwotna) powoduje ponadto drastyczny spadek natężenia zarówno transformatora jak i reakcji wyrównawczej. Pozwala to na konstrukcję spawarki o nadzwyczaj zredukowanej objętości i ciężarze, uwydatniając zalety zwrotności i przenośności.

3. DANE TECHNICZNE

TABLICZKA ZNAMIONOWA

Główne dane dotyczące zastosowania i wydajności spawarki zostały podane na tabliczce znamionowej o następującym znaczeniu:

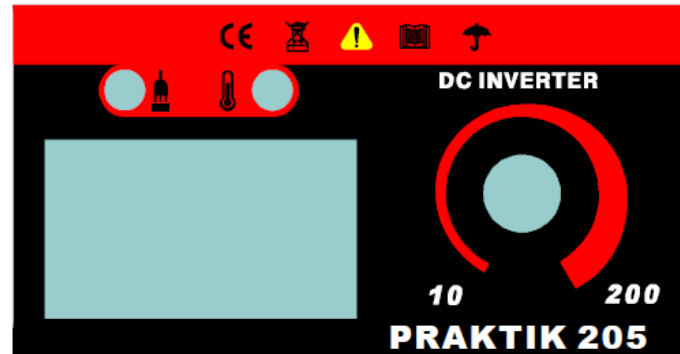
- 1- Stopień zabezpieczenia obudowy.
- 2- Symbol linii zasilania:
- 1~: napięcie przemienne jednofazowe;
- 3~: napięcie przemienne trójfazowe.

- Cyfrowy wyświetlacz prądu spawania (tylko w modelu DIGITAL)

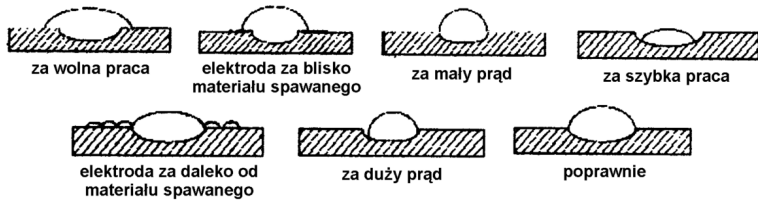
strona tylna :

- Przewód zasilania z wtyczką.
- Wyłącznik główny O/OFF - I/ON.

PANEL PRZEDNI



RODZAJE ŚCIEGU SPAWANIA



7 KONSERWACJA

UWAGA! PRZED WYKONANIEM OPERACJI KONSERWACYJNYCH NALEŻY UPEWNIĆ SIĘ, ŻE SPAWARKA JEST WYŁĄCZONA I ODŁĄCZYĆ ZASILANIE.

NADZWYCZAJNA KONSERWACJA
OPERACJE NADZWYCZAJNEJ KONSERWACJI POWINNY BYĆ WYKONYWANE WYŁĄCZNIE PRZEZ PERSONEL DOŚWIADCZONY LUB WYKWALIFIKOWANY W ZAKRESIE ELEKTRYCZNO-MECHANICZNYM.

UWAGA! PRZED WYJĘCIEM PANELI SPAWARKI I DOSTANIEM SIĘ DO JEJ WĘTRZA NALEŻY UPEWNIĆ SIĘ, ŻE SPAWARKA ZOSTAŁA WYŁĄCZONA I ODŁĄCZYĆ ZASILANIE.

Ewentualne kontrole pod napięciem, wykonywane wewnątrz spawarki mogą grozić poważnym szokiem elektrycznym, powodowanym przez bezpośredni kontakt z częściami znajdującymi się pod napięciem lub/i mogą one powodować uszkodzenia wynikające z bezpośredniego kontaktu z częściami znajdującymi w ruchu.

- Okresowo, z częstotliwością zależną od używania urządzenia i stopnia zakurzenia otoczenia, należy sprawdzać wewnątrz spawarki i usuwać kurz osadzający się na transformatorze, za pomocą suchego strumienia sprężonego powietrza (maks 10 bar)
- Unikać kierowania strumienia sprężonego powietrza na karty elektroniczne; można je ewentualnie oczyścić bardzo miękką szczoteczką lub odpowiednimi rozpuszczalnikami.
- Przy okazji należy sprawdzić, czy podłączenia elektryczne są odpowiednio zaciśnięte, a na okablowaniach nie występują ślady uszkodzeń izolacji.
- Po zakończeniu wyżej opisanych operacji należy ponownie zamontować panele spawarki, dokręcając do końca śruby zaciskowe.
- Bezwzględnie unikać wykonywania operacji spawania podczas gdy spawarka jest otwarta.

8. WYSZUKIWANIE USTEREK

W PRZYPADKU WADLIWEGO FUNKCJONOWANIA URZĄDZENIA, PRZED WYKONANIEM NAPRAWY LUB ODDANIEM URZĄDZENIA DO SERWISU POGOTOWIA TECHNICZNEGO NALEŻY SPRAWDZIĆ, CZY:

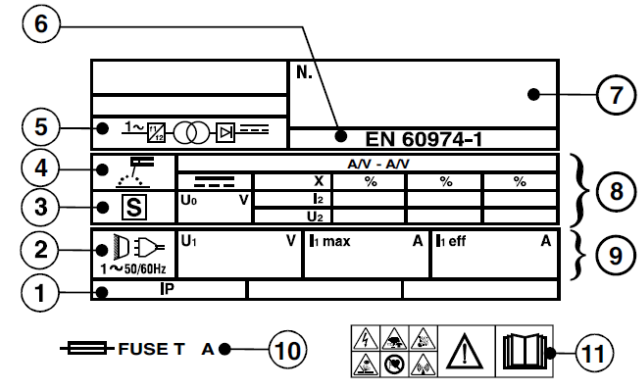
- Prąd spawania, regulowany przez potencjometr odpowiada średnicy i rodzajowi używanej elektrody.
- Podczas gdy wyłącznik główny znajduje się w pozycji "ON" zapali się odpowiednia lampka; w przeciwnym przypadku usterka znajduje się zwykle na linii zasilania (przewody, wtyczka lub/i gniazdo wtyczkowe, bezpieczniki, itp.).
- Nie zapala się żółty led sygnalizujący zadziałanie zabezpieczenia termicznego przepięcia, zbyt niskiego napięcia lub też zwarcia.
- Sprawdzić czy przestrzegany jest znamionowy czas pracy; w przypadku zadziałania zabezpieczenia termostatycznego należy odczekać na naturalne schłodzenie urządzenia, sprawdzić funkcjonowanie wentylatora.
- Skontrolować napięcie linii: jeżeli ustawiona wartość jest zbyt wysoka lub zbyt niska spawarka nie zostanie odblokowana.
- Skontrolować, czy na wyjściu spawarki nie nastąpiło zwarcie: usunąć usterkę.
- Obwód spawania jest podłączony prawidłowo, a szczególnie czy zacisk przewodu masowego jest rzeczywiście podłączony do przedmiotu i nie zawiera materiałów izolacyjnych (np. farby).
- Stosowany jest odpowiedni gaz osłonowy (Argon 99,5%) i w odpowiedniej ilości.

PANEL PRZEDNI I TYLNY

strona przednia:

- Szybkozłączka dodatnia (+) do podłączenia przewodu
- Szybkozłączka ujemna (-) do podłączenia przewodu spawalniczego.
- ŻÓŁTY LED: zwykle wyłączony, jeżeli jest włączony wskazuje anomalię, która blokuje prąd spawania z różnych powodów, takich jak na przykład:
 - Zabezpieczenie termiczne: wewnątrz urządzenia została osiągnięta zbyt wysoka temperatura. Urządzenie jest włączone ale nie wytwarza prądu dopóki nie uzyska zwykłej temperatury. Reset następuje automatycznie.
 - ZIELONY LED wskazuje, że urządzenie jest podłączone do sieci i gotowe do spawania.
- Potencjometr do regulacji prądu spawania; umożliwia regulację także podczas spawania.

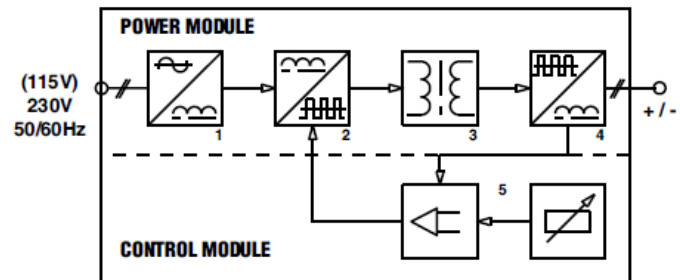
- 3- Symbol S: oznacza, że spawanie może być wykonywane w środowisku o zwiększonym zagrożeniu szoku elektrycznego (np. w pobliżu wielkich skupisk metalu).
- 4- Symbol zalecanego procesu spawania.
- 5- Symbol struktury wewnętrznej spawarki.
- 6- Norma EUROPEJSKA dotycząca bezpieczeństwa i produkcji urządzeń przeznaczonych do spawania łukowego.
- 7- Numer części służący do identyfikacji spawarki (niezbędny dla pogotowia technicznego, zamówienia części zamiennych i badania pochodzenia produktu).
- 8- Wydajność obwodu spawania:
 - U : maksymalne napięcie jałowe .
 - I_p/U_p : Prąd i odpowiednie napięcie znormalizowane, które mogą być wytwarzane przez spawarkę podczas procesu spawania.
 - X : Cykl pracy: wskazuje czas, w ciągu którego spawarka może wytworzyć odpowiednią ilość prądu (ta sama kolumna). Wyrażony w %, na podstawie cyklu 10 minutowego (np. 60% = 6 minut pracy, 4 minuty przerwy; i tak dalej).
- W przypadku gdy współczynniki wykorzystania (dotyczące 40°C otoczenia) zostaną przekroczone, nastąpi zadziałanie zabezpieczenia termicznego (spawarka pozostanie w stanie stand-by dopóki temperatura nie znajdzie się znowu w dopuszczalnych granicach).
- A/V-A/V: Wskazuje gamę regulacji prądu spawania (minimalna - maksymalna) dla odpowiedniego napięcia łuku.
- 9- Dane charakterystyczne linii zasilania:
 - U: Napięcie przemienne i częstotliwość zasilania spawarki (dopuszczalne granice $\pm 10\%$);
 - I_{1max} : Maksymalny prąd pobierany z sieci.
 - I_{1eff} : Rzeczywisty prąd zasilania.
- 10- Wartość bezpieczników z opóźnionym działaniem, które należy przygotować dla zabezpieczenia linii.
- 11- Symbole dotyczące norm bezpieczeństwa, których znaczenie podane jest w rozdziale 1 "Ogólne bezpieczeństwo podczas spawania łukowego".



Uwaga: Na tabliczce znamionowej podane jest przykładowe znaczenie symboli i cyfr; dokładne wartości danych technicznych posiadanej spawarki należy odczytać bezpośrednio na tabliczce samej spawarki.

4. OPIS SPAWARKI

Spawarka składa się z modułów mocy, które znajdują się na specjalnych obwodach drukowanych i optymalizowanych w celu uzyskania maksymalnej niezawodności i zredukowanej konserwacji.



- 1- Wejście jednofazowej linii zasilania, zespół prostownika i kondensatory wyrównawcze.
- 2- Mostek: zamienia napięcie linii na napięcie przemienne o wysokiej częstotliwości oraz wykonuje regulację mocy w zależności od żądanego prądu/napięcia spawania.

3- Transformator o wysokiej częstotliwości: uzwojenie pierwotne jest zasilane napięciem przetwarzanym z bloku 2; posiada ono funkcję przystosowania napięcia i prądu do wartości niezbędnych dla procesu spawania łukowego i jednocześnie galwanicznego izolowania obwodu spawania od linii zasilania.

4- Mostek prostujący wtórny, z indukcyjnością wyrównawczą: przełącza napięcie / prąd przemienny dostarczany przez uzwojenie wtórne na prąd / napięcie stałe o bardzo niskim falowaniu.

5- Elektroniczny układ sterowania i regulacji: steruje bezwzględnie wartością prądu spawania i porównuje z wartością ustawioną przez operatora; zmienia impulsy sterowania, które dokonują regulacji. Wywołuje dynamiczną odpowiedź prądu podczas topienia elektrody (natychmiastowe zwarcia) i nadzoruje systemy bezpieczeństwa.

URZĄDZENIA STEROWANIA, REGULACJI I PODŁĄCZENIE SPAWARKA

strona przednia:

- Szybkoszłazka dodatnia (+) do podłączenia przewodu
- Szybkoszłazka ujemna (-) do podłączenia przewodu spawalniczego.
- ŻÓŁTY LED: zwykle wyłączony, jeżeli jest włączony wskazuje anomalie, która blokuje prąd spawania z różnych powodów, takich jak na przykład:
 - Zabezpieczenie termiczne: wewnątrz urządzenia została osiągnięta zbyt wysoka temperatura. Urządzenie jest włączone ale nie wytwarza prądu dopóki nie uzyska zwykłej temperatury. Reset następuje automatycznie.
 - Zabezpieczenie przed zbyt wysokim i zbyt niskim napięciem linii: powoduje automatyczne zablokowanie spawarki: napięcie zasilania znajduje się poza zasięgiem +/- 15%, w stosunku do wartości podanej na tabliczce. UWAGA: Przekroczenie górnej granicy napięcia, podanej wyżej, powoduje poważne uszkodzenie urządzenia.
- ZIELONY LED wskazuje, że urządzenie jest podłączone do sieci i gotowe do spawania.
- Potencjometr do regulacji prądu spawania; umożliwia regulację także podczas spawania.
- Przełącznik metody spawania MMA/TIG (tylko w modelu 211-S)

strona tylna :

- Przewód zasilania z wtyczką.
- Wyłącznik główny O/OFF - I/ON.

5. INSTALOWANIE



UWAGA! WYKONAĆ WSZELKIE OPERACJE INSTALOWANIA I PODŁĄCZENIA ELEKTRYCZNE PODCZAS GDY SPAWARKA JEST WYŁĄCZONA I PO UPRZEDNIM ODŁĄCZENIU ZASILANIA. PODŁĄCZENIA ELEKTRYCZNE POWINNY BYĆ WYKONYWANE WYŁĄCZNIE PRZEZ PERSONEL DOŚWIADCZONY LUB WYKWALIFIKOWANY.

PRZYGOTOWANIE

Rozpakować spawarkę i zamontować odłączone części znajdujące się w opakowaniu.

SPÓSÓB PODNOSZENIA SPAWARKI

Wszystkie spawarki opisane w tej instrukcji należy podnosić za pomocą specjalnego uchwytu lub pasa, znajdującego się w wyposażeniu, jeżeli jest przewidziany dla danego modelu.

UMIESZCZENIE SPAWARKI

Wyznaczyć miejsce instalacji spawarki w taki sposób, aby w pobliżu otworu wejściowego i wyjściowego powietrza chłodzącego nie znajdowały się żadne przeszkody (krążenie wymuszone przez wentylator, jeżeli występuje); równocześnie należy upewnić się, czy nie zasasyany jest pył przewodzący, opary korozyjne, wilgotność, itp.. Wymagane jest pozostawienie co najmniej 250mm wolnej przestrzeni wokół spawarki.



UWAGA! Ustawić spawarkę na płaskiej powierzchni o nośności odpowiedniej dla ciężaru, aby uniknąć wywrócenia lub przesunięcia, które są niebezpieczne.

PODŁĄCZENIE DO SIECI

Przed wykonaniem jakiegokolwiek podłączenia elektrycznego należy sprawdzić, czy dane podane na tabliczce spawarki odpowiadają napięciu i częstotliwości sieci, będącej do dyspozycji w miejscu instalacji.

Spawarkę należy podłączyć wyłącznie do systemu zasilania z uziemionym przewodem neutralnym.

Aby zapewnić zabezpieczenie przed pośrednim kontaktem należy stosować wyłączniki różnicowoprądowe typu B dla urządzeń jednofazowych i trójfazowych.

W przypadku podłączenia do publicznej sieci zasilania, obowiązkiem instalatora lub użytkownika jest sprawdzenie, czy spawarka może zostać do niej podłączona, (jeżeli to konieczne skonsultuj się z przedsiębiorstwem zarządzającym siecią dystrybucji).

WTYCZKA I GNIAZDO WTYCZKOWE:

Model 230V jest wyposażony fabrycznie w przewód zasilania z wtykiem znormalizowanym, (2P + T) 16A/250V .

Może więc zostać podłączony do gniazda elektrycznego wyposażonego w bezpieczniki lub automatyczny wyłącznik; odpowiedni zacisk uziemiający powinien być podłączony do przewodu uziomowego (żółto zielony) linii zasilania.



UWAGA! Nieprzestrzeganie wyżej opisanych zasad powoduje nieskuteczne działanie układu zabezpieczenia przewidzianego przez producenta (klasa I), z konsekwentnymi poważnymi zagrożeniami dla osób (np. szok elektryczny) i dla przedmiotów (np. pożar).

PODŁĄCZENIA OBWODU SPAWANIA



UWAGA! PRZED WYKONANIEM PODANYCH NIŻEJ PODŁĄCZEŃ NALEŻY UPEWNIĆ SIĘ, CZY SPAWARKA JEST WYŁĄCZONA I ODŁĄCZYĆ ZASILANIE.

SPAWANIE MMA

Prawie wszystkie elektrody otulone należy podłączyć do bieguna dodatniego (+) SPAWARKI; wyjątkowo do bieguna ujemnego (-) podłączane są elektrody kwaśne.

OPERACJE SPAWANIA PRĄDEM STAŁYM

Podłączenie przewodu spawalniczego uchwytu elektrody

Na terminalu znajduje się specjalny zacisk, który służy do zaciśnięcia nie osłoniętej części elektrody.

Przewód ten należy podłączyć do zacisku z symbolem (+)

Podłączenie przewodu powrotnego prądu spawania

Podłączyć do spawanego przedmiotu lub do metalowego stołu, na którym jest ułożony, jak najbliżej spawanego złącza.

Przewód ten należy podłączyć do zacisku z symbolem (-)

Zalecenia:

- Obrócić do końca łączniki przewodów spawalniczych w szybkoszłazkach (jeżeli występują), aby zapewnić perfekcyjny zestyk elektryczny; w przeciwnym przypadku może nastąpić przegrzanie łączników z proporcjonalnym szybkim zużyciem i utratą skuteczności.
- Stosować przewody spawalnicze jak najkrótsze jest to możliwe.
- Unikać używania konstrukcji metalowych nie będących częścią obrabianego przedmiotu, w zastępstwie przewodu powrotnego prądu spawalniczego; co może być niebezpieczne i dawać niezadowolające wyniki podczas spawania.

6. SPAWANIE: OPIS PROCESU

Należy postępować według wskazówek producenta, podanych na opakowaniu stosowanych elektrod, na których podana jest prawidłowa biegunowość elektrody i odnośny prąd optymalny.

Prąd spawania należy regulować w zależności od średnicy stosowanej elektrody i rodzaju spoiny, którą zamierza się wykonać; poniżej podane są wartości prądu używanego dla różnych średnic elektrody:

Średnica elektrody (mm)	Prąd spawania (A) MIN	Prąd spawania (A) MAX
1,6	25	50
2	40	80
2,5	60	110
3,2	80	160
4	120	200

- Należy zwrócić uwagę, że w zależności od średnicy elektrody wysokie wartości prądu należy stosować podczas spawania poziomego, natomiast podczas spawania pionowego i pułapowego należy wykorzystywać niższe wartości prądu.

- Oprócz natężenia wybranego prądu spawane złącze określają również inne parametry mechaniczne, takie jak: długość łuku, prędkość i położenie spawania, średnica i jakość elektrod (elektrody należy przechowywać w suchym i chłodnym miejscu, chronić od wilgoci za pomocą specjalnych opakowań i pojemników).

Proces spawania:

- Oslaniając twarz MASKĄ SPAWALNICZĄ, pocierać końcówkę elektrody o spawany przedmiot, wykonując ruchy jak przy zapalaniu zapalki; jest to najbardziej prawidłowa metoda zajarzenia łuku.

UWAGA: NIE STUKAĆ elektrodą o przedmiot; grozi uszkodzeniem powłoki i utrudnia zajarzenie łuku.

- Bezpośrednio po zajarzeniu łuku, starać się o utrzymywanie odpowiedniej odległości od przedmiotu, równej średnicy używanej elektrody podczas procesu spawania; należy pamiętać, że nachylenie elektrody w kierunku posuwu powinno wynosić około 20-30 stopni

- Po zakończeniu ściegu spawania przesunąć końcówkę elektrody lekko do tyłu względem kierunku posuwu, przytrzymać aż wypełni się krater, a następnie szybko podnieść elektrodę z jeziorka spawalniczego aby zgasić łuk.

